

Undersøgelse af lammedødeligheden i Sydgrønland, 2025



Departementet for Natur og Miljø



NAALAKKERSUISUT
GOVERNMENT OF GREENLAND

Indhold

Resumé.....	3
Indledning	4
Nattoralik – Den grønlandske havørn	6
Historiske undersøgelser af havørne i Sydgrønland	7
Undersøgelse af lammedødelighed 2022-2025 og erhvervets arbejde med at reducere lammetab.....	8
Årlig dataindsamling.....	8
Indsamling og gennemgang af eksisterende data fra SPS	8
Mulige årsager til variationen i tab af lam i fjeldet om sommeren	11
1. Ekstremt vejr og sen snesmeltning	11
2. Deltagelse i avlsprogrammet Fjarvis	11
Fjeldørredens forårsmigration.....	12
3. Øget havørneaktivitet – lokalt fænomen.....	12
4. Øget produktion	13
Samlet vurdering af data fra SPS	13
Metode til interviews af fåreholderne	13
Fåreholdernes oplysninger om mulige årsager til lammedødelighed	14
Konklusion og anbefalinger.....	19
Styrket fjeldovervågning og GPS-baseret sporing af lam i pilotområder.....	19
Tidlig varsling af vejrforhold og koordinering af udsætningstidspunkter	19
Etablering af lokale beredskaber ved ekstreme vejrforhold	19
Systematisk registrering af rovdyraktivitet på lokalitetsniveau.....	20
Øget fokus på hyrdning og robusthed i lammenes første uger	20
Videre arbejde med data om lammedødelighed.....	20
Kilder som supplement til interviews med fåreholdere	21
Appendix 1	22
Appendix 2.....	25

Forsidefoto

Peter Lindstrom, Visit Greenland

Fotokilder

Aningaaq Rosing Carlsen, Visit Greenland; Dan B. Kristensen, Visit Greenland;
Magnus B. Trolle, Visit Greenland; Martin Schiøtz.

Resumé

Fåreholdere i Sydgrønland har i de seneste år udtrykt stigende bekymring over lammetab, især i fjeldet om sommeren. En række undersøgelser og dataindsamlinger fra 2022 til 2025 har afdækket, at lammedødelighed skyldes en kompleks sammensætning af faktorer, som varierer betydeligt fra år til år og fra lokalitet til lokalitet.

Den grønlandske havørn, en fredet og sårbar underart, har historisk primært ernæret sig af fisk og havfugle. Tidligere undersøgelser har ikke dokumenteret systematiske angreb på lam, men nyere observationer kan tyde på ændret adfærd og øget tilstedeværelse i visse områder, især i forbindelse med fjeldørredens migration. For omkring 13 % af de lam, der gik tabt i både 2022 og 2023, blev årsagen tilskrevet havørne, dog med stor usikkerhed hvad angår tilskrivning af årsag.

Data fra Savaatillit Peqatigiiffiit Suleqatigiissut / De Samvirkende Fåreholderforeninger (SPS) viser, at lammedødeligheden før udsætning i fjeldet har været stabil omkring 4 %, mens dødeligheden i fjeldet varierer mere og har ligget omkring 7 % i gennemsnit. Fåreholdere, der deltager i avlsprogrammet Fjarvis, har generelt lavere dødelighed blandt deres får og lam end gennemsnittet, hvilket for eksempel kan skyldes både genetisk robusthed og en anden driftspraksis.

Interviews med fåreholdere viser, at 91 % vurderer lammetab som betydningsfuldt, men at fåreholderne finder det vanskeligt at identificere de konkrete årsager med sikkerhed. Hård vinter og sne nævnes som de mest udbredte årsager, efterfulgt af havørne. Pladsmangel i staldene fremhæves som en årsag til tidlig udsætning af lam, hvilket kan øge lammenes sårbarhed.

Fjeldørredens migration i forår og sensommer tiltrækker havørne og skaber øget rovdyraktivitet i fjeldområder, hvilket kan påvirke nyfødte lam negativt, især når migrationen falder sammen med lemmetid og vanskelige elvovergange.

For at reducere lammetab anbefales en række lokale og målrettede tiltag. GPS-sporing og fjeldovervågning i pilotområder kan give bedre indsigt i lammenes færden og muliggøre hurtigere reaktion på trusler. Tidlig varsling af vejrforhold og bedre koordinering af udsætningstidspunkter kan mindske risikoen for tab. Lokale beredskaber ved ekstremt vejr og systematisk registrering af rovdyraktivitet kan styrke beskyttelsen af dyrene. Det anbefales også at lægge større vægt på aktiv hyrdning og robusthed i lammenes første uger, samt at fåreholdere udveksler erfaringer.

Endelig anbefales det, at interviewdata suppleres med veterinærdata, feltobservationer og vildtundersøgelser for at opnå mere præcise og evidensbaserede anbefalinger. Dette vil styrke grundlaget for fremtidige beslutninger og indsatser til gavn for både dyrevelfærd og landbrugsproduktion i Sydgrønland.

Indledning

Fåreholdere har udtrykt bekymring for havørnes mulige virkninger på lammebestande i Sydgrønland. På den baggrund blev der i 2022 fremsat et beslutningsforslag i Inatsisartut (EM2022/32) om at gennemføre en optælling af havørne i regionen. Formålet med denne optælling ville være at forstå havørnenes antal og udbredelse, og om der er en direkte sammenhæng mellem bestandens status og fåreholdernes tab af lam (via forsvinden eller død) i Sydgrønland.

Et ændringsforslag fremsat af Naalakkersuisut blev vedtaget og pålagde derved i stedet Naalakkersuisut at undersøge de faktorer, der påvirker lammenes forsvinden eller død. Undersøgelsen skulle baseres på lokal viden og inkludere en beskrivelse af udviklingen i antallet af havørne i Sydgrønland samt mulige adfærdsændringer hos havørnene.

Undersøgelsens resultater fremlægges i nærværende rapport. På baggrund af resultaterne anbefales desuden til slut i rapporten en række tiltag, der kan bidrage til at reducere lammetab.

Grønlands landbrugssektor, herunder fåreholdererhvervet, er i en vigtig udvikling hen mod øget effektivisering og modernisering. Ifølge strategien *Strategi for Landbrug 2021-2030* er ambitionen at opnå en produktion af lam på omkring 23.000-28.000 slagtelam årligt, forbedre infrastrukturen (herunder sikre moderne stalde og grovfoderproduktion) og øge egenforsyningen – samtidig med at landbruget bliver mere rentabelt og uafhængigt af offentlig støtte. Der investeres løbende i at udvikle bedre vinterfoder og dyrkningsmetoder samt i initiativer, der understøtter sol- og vandkraft til landbrugsdrift.

Udbyttet af lam kan blandt andet øges ved at reducere lammedødeligheden. En grundig afdækning af alle faktorer, der påvirker lammenes overlevelse, er derfor en forudsætning for at intensivere landbrugsdriften, nedbringe lammedødeligheden og øge lammeudbyttet. Nærværende rapport sigter mod at skabe et helhedsorienteret grundlag for en indsats målrettet mod de årsager med størst potentiale for reduktion af lammedødelighed. I stedet for at fokusere på én enkelt faktor – som for eksempel havørnebestanden – ønsker Naalakkersuisut at sikre en faktabaseret og omkostningseffektiv indsats, som bakkes op af fåreholdernes egne erfaringer samt data fra Savaatillit Peqatigiiffiit Suleqatigiissut / De Samvirkende Fåreholderforeninger (SPS).

Ved at inddrage fåreholderne og basere undersøgelsen på deres viden og bidrag søges en nærmere forståelse af de bagvedliggende årsager til, at lam forsvinder og dør. Tab af lam repræsenterer et økonomisk tab for fåreholderne og kan også pege på strukturelle svagheder i systemet – såsom sygdom, infrastruktur, rovdyr, klimaforhold og vejrfaktorer samt tidspunkt for udsætning og indsamling af lam og får. Havørne er således én blandt mange årsager til, at lam forsvinder og dør.

Debatten om lammedødelighed i Grønland er i de seneste år intensiveret, da nogle fåreholdere i Sydgrønland oplever et stigende antal havørne i fjeldet og har foreslået en sammenhæng mellem denne stigning og tab af deres lam. Flere fåreholdere oplever, at nogle havørnes adfærd ser ud til at have ændret sig, og at havørne nu oftere ses i flok. Fåreholdere oplever desuden, at rovfuglene aktivt jager lam om sommeren. Det har endnu ikke været muligt at dokumentere koordineret flok jagt, som nogle fåreholdere i Sydgrønland har

observeret, og undersøgelsen har derfor blandt andet haft til formål at få mere indblik i dette forhold og indhente uddybende oplysninger hos fåreholderne.

Rapporten belyser blandt andet en mulig sammenhæng mellem forekomsten af havørne – særligt i forbindelse med forårsnedgang af fjeldørred – og højere lammetab i bestemte områder, og i hvor høj grad lammedødelighed er et systemisk problem på tværs af lokaliteter. Denne viden vil kunne bidrage til at prioritere lokale tiltag, for eksempel i forhold til tilsynsrutiner, forebyggelse og rovdysafskrækkelse, således at indsatsen giver størst samlet effekt.

Rapportens formål er todelt:

1. At skabe et systematisk indsamlet vidensgrundlag om faktorer, der påvirker lammedødeligheden, som kan anvendes til at udvikle tiltag til at reducere lammedødeligheden effektivt – ikke ved at fokusere isoleret på én årsag men ved at identificere og prioritere indsatsområder med størst forventet effekt.
2. At undersøge, om der er sket fundamentale ændringer i årsagerne til, at lam forsvinder eller dør – herunder om tabene især optræder i områder, hvor havørnene samles omkring elvene i forbindelse med nedgang af fjeldørred.



Nattoralik – Den grønlandske havørn

Den grønlandske havørn (*Haliaeetus albicilla groenlandicus*) er en endemisk og totalfredet underart af den europæiske havørn, tilpasset det arktiske klima. De ekstreme levevilkår i Grønland adskiller denne havørneunderart markant fra andre bestande i verden. Den er blandt verdens mest isolerede og sårbare fuglepopulationer med en bestand, som anslås til 150-200 ynglepar med hovedudbredelse i Syd- og Vestgrønland. Arten har været totalfredet siden 1973, og bestanden har vist langsom vækst, særligt i Sydgrønland, hvor flere par yngler i nærheden af fåreholderområder. Bestanden er stabil, men ikke i vækst som i Europa, og den er afhængig af stabile klima- og vejrforhold for at opretholde sin bestand.

Ynglesæson og opvækst

Æggene lægges fra slut april til start maj afhængigt af geografisk placering. Der lægges typisk 2 æg, og rugetiden er ca. 38 dage. Ungerne opholder sig i reden i ca. 70 dage og fodres med op til 50 kg mad. Forældrene fortsætter fodringen i 3-4 måneder. Over halvdelen af ungerne dør i deres første leveår. Ynglesuccesen varierer kraftigt med vejret – fra 80 % mislykkede reder i dårlige år (2025) til 80 % succes i gode år (2023).

Adfærd og fødevalg

Havørnen lever primært af fisk og i mindre grad af vandfugle, små pattedyr og ådsler. Fisk udgør ca. 90 % af føden om sommeren, lidt mindre om vinteren. I nord udgør fugle en større del af kosten pga. større havfuglebestande.

Havørnen jager langs kysten og tager bytte, den kan bære (op til 2-3 kg). Større bytte som døde sæler fortæres på stedet. Den udnytter også fiskeaffald nær menneskelige bosættelser og fungerer som regulator i økosystemet.

Ungfugle (1-6 år) har ikke territorier og kan samles ved føderige lokaliteter, men jagten er typisk individuel og præget af konkurrence.

Kropsvægt, flyveevne og løftekapacitet

Voksne havørne vejer 4-7 kg, hvor hunnerne er størst. De kan maksimalt flyve med halvdelen af deres vægt. Vingefanget på op til 2,4 meter giver løftepotentiale, men tungt bytte kræver modvind for at kunne transporteres, ellers spises det på stedet.



Historiske undersøgelser af havørne i Sydgrønland

I 1972-74 og 1975-1990 blev havørnebestanden (*Haliaeetus albicilla groenlandicus*) grundigt kortlagt langs Sydvestgrønlands kyst. Der blev registreret en stabil bestand på omkring 170 ynglepar, primært koncentreret i de kystnære områder.

Grundige undersøgelser fra 1970'erne (1972-79) og i begyndelsen af 1980'erne fokuserede på havørnenes fødevalg. Opgørelser af redernes efterladenskaber og madrester viste, at havørnene næsten udelukkende ernærede sig af fisk (fjeldørred og torsk.), havfugle (tejst og edderfugl m.fl.) og i mindre grad terrestriske byttedyr som rævehvalpe. Der blev ikke fundet klare tegn på, at havørnene aktivt jagtede levende lam i væsentligt omfang; døde lam blev i disse analyser snarere tilskrevet naturlige dødsårsager eller andre rovdyr. Sammenfattende viser de historiske undersøgelser, at havørne i Sydgrønland primært ernærer sig af fisk og havfugle, og at angreb på lam kun udgør en lille del af deres fødeoptag.

Resultaterne fra disse undersøgelser af havørnenes fødevalg og det, at fåreholderne i praksis oplevede begrænsede skader på lam i den periode, gav grobund for en konstruktiv dialog mellem fåreholdere, ornitologer og myndigheder. I perioden var der gennem samarbejde fokus på en balanceret forvaltning – der kombinerede naturbeskyttelse med landbrugsinteresser, herunder fåreholderdrift – og på øget oplysning.



Undersøgelse af lammedødelighed 2022-2025 og erhvervets arbejde med at reducere lammetab

Årlig dataindsamling

En væsentlig kilde til viden om lammedødelighed i Sydgrønland er de årlige registreringer fra SPS. SPS har gennem en årrække indsamlet systematiske data fra fåreholdere, blandt andet antallet af udsatte og indhentede lam, tabstal, dødsårsager hvor de er kendt, samt øvrige forhold i besætningen. Disse data giver mulighed for at følge udviklingen i lammeproduktion og tab over tid og danner et vigtigt grundlag for at identificere tendenser og potentielle indsatsområder.

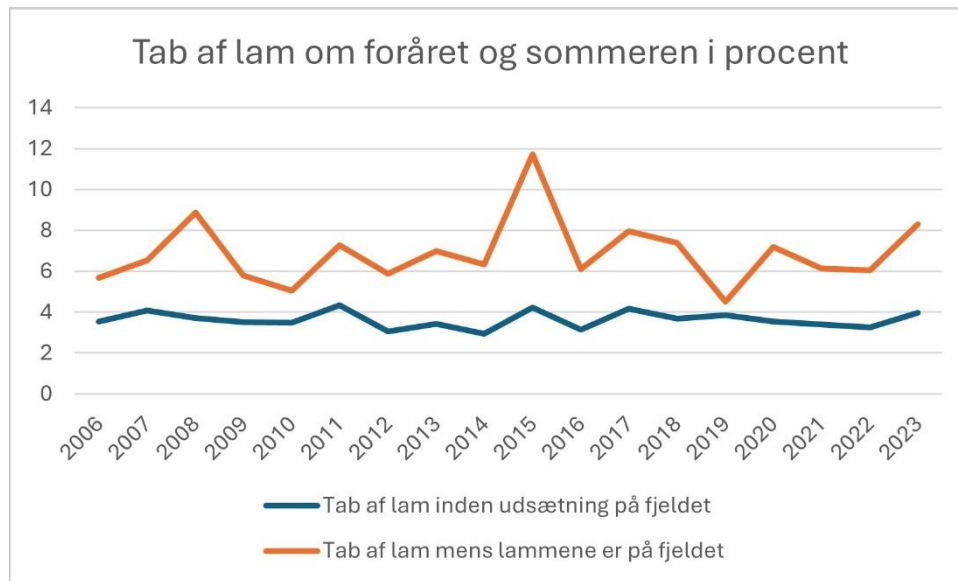
SPS har i samarbejde med landbrugsrådgivningen og Grønlands Selvstyres afdeling for Landbrug, nu i Departementet for Fiskeri, Fangst, Landbrug og Selvforsyning, arbejdet målrettet på at forbedre produktiviteten og dyrevelfærden i fåreholdererhvervet. Der er sat fokus på genetisk forbedring gennem fåreavlsprogrammet Fjarvis, optimering af foderstrategier, forbedret stalldrif samt bedre håndtering i lammets første leveuger. Samtidig har der været stigende opmærksomhed på betydningen af god tilsynspraksis og hurtig håndtering af syge eller svage lam.

Et centralt formål i dette arbejde er netop at reducere lammedødeligheden, som udgør en økonomisk belastning for den enkelte fåreholder og en barriere for øget produktion. Med udgangspunkt i landbrugsstrategien 2021-2030 er der fokus på at styrke dokumentation og rådgivning, så årsagerne til lammetab bliver bedre belyst – ikke kun gennem generelle data, men også ved at inddrage fåreholderens erfaringer med lokale forhold som rovdyr, terræn og klima.



Indsamling og gennemgang af eksisterende data fra SPS

Det har alene været muligt at tage udgangspunkt i data fra fåreholdere, der har afrapporteret de vigtigste nøgletal. Data fra alle fåreholdere er inkluderet i de samlede beregninger i størst muligt omfang. I nogle tilfælde betyder mangelfuld afrapportering af eksempelvis antal af moderfår eller levendefødte lam, at det ikke er muligt at inkludere fåreholderen i det samlede datasæt i det pågældende år. Der er taget højde for dette i udregningen i procent og sikring af en retvisende repræsentation.



Figur 1: Udvikling i tab af lam (2006-2023).

Figur 1 er baseret på de årlige rapporteringer, fåreholderne indsender til SPS. Rapporteringen indeholder oplysninger om, hvor mange lam, der fødes om foråret, udsættes i fjeldet om sommeren og indsamles fra fjeldet om efteråret. Dødsårsager fremgår dog ikke af afrapporteringen til SPS.

Figuren er baseret på det *gennemsnitlige* tab for alle fåreholdere. Den blå kurve viser den gennemsnitlige lammedødelighed i perioden mellem læmning og udsætning i fjeldet, og den orange kurve viser lammedødeligheden i fjeldet. Figuren viser, at dødeligheden for lam før udsætning i fjeldet har været stabil omkring 4 % i årene 2006-2023.

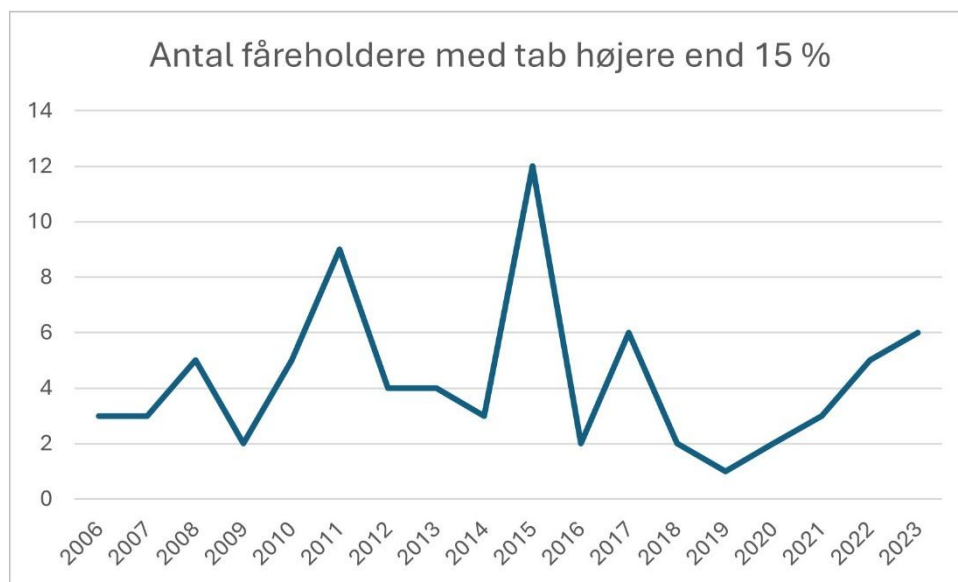
Figuren viser også, at lammedødeligheden i fjeldet om sommeren er mere varierende end lammedødeligheden, før lammene bliver sat fri. I 2015 var gennemsnittet for lammedødeligheden i fjeldet det absolut højeste i perioden, på knap 11,8 %. Den høje dødelighed i 2015 var primært forårsaget af, at året var usædvanligt tørt med begrænset tilgængelig føde og vand i fjeldet til følge. Slagteriet Neqi modtog i 2015 2.392 færre lam og får end i 2014, ligesom lammene vejede 1,3 kilo mindre end året før.

I 2010 og 2019 var lammedødeligheden i fjeldet på de laveste niveauer i perioden, på henholdsvis ca. 5,0 % og 4,4 % i gennemsnit. Lammedødeligheden, mens lammene er i fjeldet om sommeren, har været omkring 7 % i gennemsnit for perioden.

Der er ingen klar, lineær trend i dødeligheden, mens lammene er i fjeldet, men snarere store årlige variationer, hvilket kan skyldes årlige variationer i vejræssige forhold, sygdomme, udsætningstidspunkt og græsningsforhold. Forekomst af rovdyr og graden af tilsyn med lammene i den sårbare periode efter udsætningen i fjeldet kan ligeledes påvirke lammenes overlevelse i fjeldet, men der er formentlig kun mindre, årlige udsving i selve forekomsten af rovdyr eller tilsynet med lammene.

Fåreholder	Moderfår	2006	2007	2008	2009	2010	2011	2012	2013	2014	2015	2016	2017	2018	2019	2020	2021	2022	2023
1	251-275	19,64	27,51																
2	426-450																	22,95	
3	351-375																		
4	376-400				41,12	41,50		19,35	38,07										
5	376-400						17,69	15,19	19,71		35,18					41,83			
6	501-525			19,49															
7	401-425																	16,63	16,04
8	676-700																		
9	576-600										15,38								
10	526-550																16,03		
11	476-500																		
12	351-375													15,19					
13	276-300										22,53								
14	301-325										19,90								
15	376-400			22,83							16,57								22,86
16	551-575			17,51															
17	251-275										23,11								
18	451-475						21,74												
19	601-625										17,73			16,12					
20	251-275											16,98							
21	221-250						23,77	15,41					15,02	23,97					46,65
22	476-500												18,02						
23	251-275		15,12			20,46	29,72				20,27	16,91	15,37			39,58			36,24
24	351-375					24,42					17,14								
25	226-250					57,86													
26	301-325					20,47				15,03			23,21						
27	226-250																		
28	351-375	15,61	21,48				17,09				18,97								
29	401-425						13,87												
30	226-250			21,48	22,53		21,17	16,71											
31	151-175																		
32	476-500																		
33	401-425								18,47										15,84
34	251-275						15,96			16,63	27,80				15,25			17,99	20,00
35	501-525	18,20																	
36	501-525																		
37	301-325			19,20															
38	326-350																	24,29	19,96
39	351-375												27,64						
40	326-350																		
41	151-175						21,17						20,22						20,00
42	201-225								21,67	15,87	31,67							20,60	

Figur 2: Oversigt over år, hvor enkelte fåreholdere har oplevet et tab på mere end 15 % af lammene i løbet af sommeren, hvor lammene har været i fjeldet. Grønne rækker markerer fåreholdere, der deltager i avlsprogrammet Fjarvis.

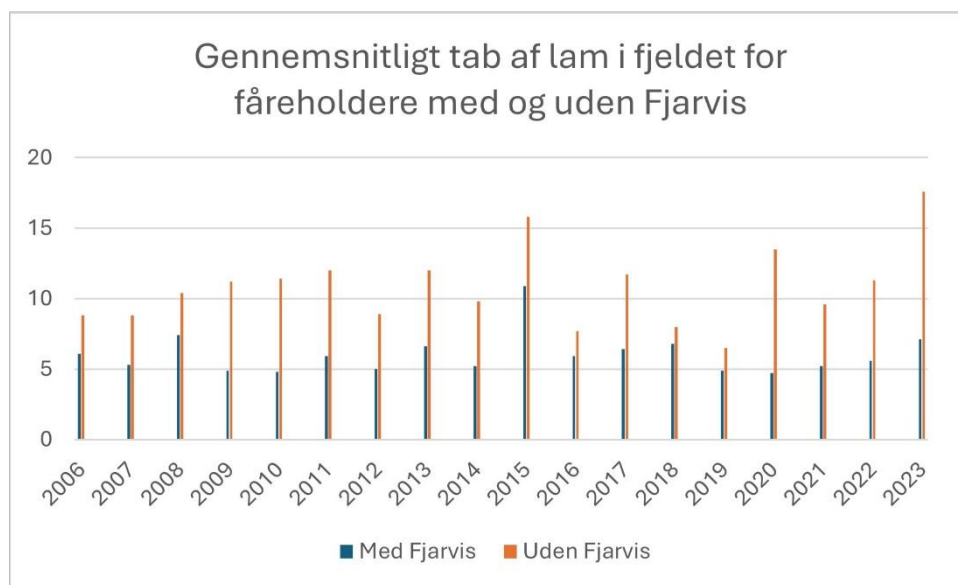


Figur 3: Antallet af fåreholdere, der har mistet mere end 15 procent af lammene i løbet af sommerperioden.

Nogle fåreholdere mister af og til mere end 15 % af de udsatte lam i løbet af sommerperioden. Figur 2 og 3 viser, hvor mange fåreholdere der har oplevet et tab på over 15 %, mens lammene har været i fjeldet om sommeren. Disse fåreholderes tab er dermed dobbelt

så stort som det gennemsnitlige tab af lam i perioden, som beskrevet ovenfor. I nogle år er andelen af fåreholdere, der mister mere end 15 % af de udsatte lam i løbet af sommeren, høj sammenlignet med andre år. Det fremgår af figur 2, at nogle fåreholdere oplever tab på over 15 % hyppigere end andre fåreholdere. Figuren forklarer ikke i sig selv, hvorfor nogle fåreholdere hyppigt oplever relativt store tab af lam i fjeldet. Årsagen til dyrenes forsvinden fremgår ikke af afrapporteringen og er ofte ukendt.

Kun korrekt afrapporterede år er inkluderet for de enkelte fåreholdere, og ikke alle fåreholdere har været aktive i hele undersøgelsesperioden.



Figur 4: Årligt gennemsnitligt tab af lam i fjeldet for fåreholdere med og uden deltagelse i Fjarvis. Det fremgår af Figur 4, at lammedødeligheden i fjeldet generelt er markant lavere hos fåreholdere, der deltager i avlsprogrammet Fjarvis sammenlignet med fåreholdere, der ikke deltager i avlsprogrammet.

Mulige årsager til variationen i tab af lam i fjeldet om sommeren

1. Ekstremt vejr og sen snesmeltning

Flere år i perioden 2006-2023 (for eksempel 2015 og 2023) har været præget af ekstremt vejr. I 2015 var sommeren usædvanlig tør, og i 2023 skabte tilbagevendende, atypisk vintervejr udfordringer. Generelt kan sen snesmeltning, tørkeperioder, tidlige frostperioder eller pludselige vejromslag have væsentlig betydning for lammenes overlevelse i fjeldet. Lammene er særligt sårbare i de første uger efter udsætningen i fjeldet, og vådt og koldt vejr i denne periode kan påvirke lammenes overlevelse.

2. Deltagelse i avlsprogrammet Fjarvis

Data fra SPS viser, at lammedødeligheden i fjeldet om sommeren er lavere hos fåreholdere, der deltager i avlsprogrammet Fjarvis sammenlignet med fåreholdere, der ikke deltager i avlsprogrammet. Dette sammenfald med deltagelse i avlsprogrammet tyder på, at disse fåreholderes lam er mere robuste og har højere sandsynlighed for at overleve i fjeldet sammenlignet med lam, der ikke er en del af avlsprogrammet.

Det fremgår ikke af data, om disse indikationer på lammenes øgede robusthed skyldes, at lammene har stærkere gener, eller om fåreholdere, der har overskud til at deltage i avlsprogrammet, også har en anden tilgang til driften i det hele taget og for eksempel større overskud til at passe på lammene i de første sårbare uger af lammenes liv.

Fjeldørredens forårsmigration

I april-maj, når isen bryder op og elvene bliver isfri, migrerer fjeldørreder (*Salvelinus alpinus*) fra ferskvand ud i saltvand. Disse nedfaldsørreder er ofte svækkede efter gydningen og søger mod havet for at genopbygge deres energireserver gennem sommeren.

Migrationen sker via elve, som fungerer som naturlige passager fra gydepladserne til kysten. I juli-august søger ørrederne op i elvene igen og tilbage til søerne.



3. Øget havørneaktivitet – lokalt fænomen

I enkelte år – særligt i 2022 og 2023 – har den offentlige debat været præget af fåreholdernes oplevelser af større koncentrationer af havørne i bestemte fjeldområder. I forbindelse med perioder med koncentration af fjeldørred, for eksempel fjeldørredens nedgang i april-maj eller opgang i juli-august, tiltrækkes rovdyr som havørne, der udnytter fiskens svækkede tilstand og lette tilgængelighed. Samtidig er maj også lemmetid for får, hvilket kan skabe en kortvarig sårbarhed blandt nyfødte lam, særligt i kombination med den store vandmængde i elvene, som gør dem vanskelige at krydse. Havørne og andre rovdyr drager fordel af disse naturlige og årligt tilbagevendende begivenheder i landskabet og kan derfor i visse områder opleves i som en betydelig trussel for nyligt udsatte lam.

Gamle havørne er territoriehævdende og jager yngre havørne væk fra deres territorier. Større forekomster af havørne forekommer særligt i områder uden redepladser og gamle havørne. Nogle steder tæt på søer og elve med fjeldørred beskriver fåreholderne yngre havørne i flok, som opleves som mere synlige og aktive.

Det kan være vanskeligt at vurdere, hvorvidt et dødt lam er blevet dræbt af en havørn, eller om det er druknet i forbindelse med krydsning af elve og efterfølgende er blevet fundet og taget af en havørn. Det kan være relevant at foretage nærmere undersøgelser af omstændigheder og sammenhænge, herunder en sammenligning over flere år.

4. Øget produktion

Målet om at øge lammeproduktionen (jf. landbrugsstrategien 2021-2030) kan presse nogle fåreholdere til at sende flere lam tidligere i fjeldet, hvilket kan øge risikoen for tab pga. manglende tilsyn og mindre optimal forberedelse til fjeldsæsonen. Dette gør sig særligt gældende, hvis der ikke er tilstrækkeligt vinterfoder, og lammene ikke har opnået tilstrækkelig størrelse og robusthed, inden de udsættes i fjeldet.

Desuden kan øget produktion i sig selv øge den procentvise dødelighed. Ved for eksempel at øge produktionen fra ét til to lam pr. får er lammene ofte mindre ved fødsel og mere sårbare – og sårbare i en længere periode.

Samlet vurdering af data fra SPS

Tab af lam i fjeldet varierer kraftigt fra år til år og påvirkes i høj grad af variable faktorer som vejræssige forhold, sygdomme, udsætningstidspunkt og græsningsforhold.

Forekomsten af rovdyr og graden af tilsyn med lammene i den sårbare periode påvirker også lammens overlevelse i fjeldet, men dødeligheden herfra forventes at variere mindre fra år til år.



Data fra SPS bidrager til forståelsen af de årlige variationer i lammedødeligheden men forklarer ikke i sig selv de bagvedliggende årsager. I nogle år er der en klar sammenhæng mellem ekstremt vejr og høj dødelighed. Sammenfaldet mellem fåreholderes deltagelse i avlsprogrammet Fjarvis og graden af lammens overlevelse i fjeldet tyder på, at fåreholderens produktionsmetode har stor betydning for lammens robusthed og mulighed for at klare sig i fjeldet om sommeren.

Metode til interviews af fåreholderne

Departementet for Natur og Miljø (daværende Departement for Landbrug, Selvforsyning, Energi og Miljø) foretog i 2022-2025 en undersøgelse blandt fåreholderne i Sydgrønland af årsager til, at lam forsvinder eller dør. Kommunikationen med fåreholderne er foregået på grønlandsk som mundtlige interviews med alle registrerede fåreholdere i Sydgrønland, der var aktive i 2022-2024. Undersøgelsen fandt sted i to faser. Første interviewrunde fandt sted i 2023, og anden interviewrunde blev gennemført i 2024. Disse interviews blev foretaget ud fra to spørgeskemaer udarbejdet i programmet Qualtrics (se Appendix 1 og 2: spørgeskemaer fra henholdsvis fase 1 og 2¹).

Forud for fase 1 leverede SPS en liste over alle fåreholdere, inklusive telefonnummer og e-mailadresse. Fåreholderlisten blev anonymiseret for at beskytte identiteten på alle fåreholdere, inden kontaklisten blev udleveret til interviewer. Intervieweren kontaktede alle fåreholdere telefonisk for at informere dem om planerne med undersøgelsen, dvs. at forstå deres perspektiver på lams forsvinden og død med udgangspunkt i deres oplevelse.

¹ Ud for hvert spørgsmåls svarmulighed er angivet en parantes med en talkode, som vedrører den systemmæssige kodning og registrering af svarene i Qualtrics. Tallene angiver således ikke et svar (antal) i sig selv.

Fåreholderne blev i begge spørgerunder som det første spurgt, om de havde lyst til at deltage i undersøgelsen.

Fase 1

I første spørgerunde blev fåreholderne, efter accept af deltagelse, bedt om at oplyse interviewerens om alle de årsager til lams forsvinden og død, mens lammene er i fjeldet, som fåreholderen anså som mulige (også årsager som fåreholderen måske ikke selv havde oplevet). Derefter præsenterede interviewerens en samlet liste over kendte årsager til lams forsvinden og død og spurgte, om der var nogle af disse årsager, som fåreholderen ikke selv havde nævnt allerede, som eventuelt også var relevante i fåreholderens tilfælde.

Fåreholderne blev bedt om at rangere årsagerne i forhold til hyppighed og give en omtrentlig vurdering af, hvor mange lam der var døde af de årsager det foregående år.

Fåreholderne blev til slut informeret om, at de ville blive kontaktet igen i fase 2 med opfølgende og uddybende spørgsmål, hvis de var interesserede i at deltage.

Fåreholdernes svar informerede udformningen af spørgsmålene i undersøgelsens fase 2. På baggrund af svarene i første runde blev der således udarbejdet en liste med samtlige, foreslåede årsager til lams forsvinden og død.

Fase 2

41 ud af 45 fåreholdere deltog i fase 2 af undersøgelsen. Det svarer til 91 % af fåreholderne, hvilket gav et repræsentativt udvalg. I denne anden interviewrunde kunne fåreholderne vælge ud fra den samlede liste over årsager til lams forsvinden og død til at angive de årsager, som hver enkelt fåreholder mente, var gældende for tab af lam i fåreholderens egen besætning i henholdsvis 2022 og 2023, opdelt i forsvinden og død. Dernæst blev fåreholderen bedt om at angive, hvor mange får og lam, de antog var gået tabt pga. hver af disse årsager, igen opdelt i forsvinden og død. Fåreholderne skulle også indikere graden af deres egen vished mht. at kunne identificere årsagerne til forsvinden og død.

Intervieweren bad til slut fåreholderne om at foreslå initiativer, som de ønskede at kunne gennemføre, men ikke er i stand til eller har mulighed for pt., og om at dele enhver anden information, der ville være nyttig for beslutningstagere at vide. Flere fåreholdere nævnte her, at pladsmangel i form af staldplads var en væsentlig grund til, at de mange gange måtte slippe moderfårene og lammene ud i fjeldet tidligere, end de ville have gjort uden problemer med pladsmangel.

Fåreholdernes oplysninger om mulige årsager til lammedødelighed

Fåreholderne i Sydgrønland gav udtryk for en markant bekymring over flere årsager til, at lam forsvinder eller dør – herunder, men ikke begrænset til, havørne. Kun én fåreholder mente, at tabet af lam var nogenlunde ubetydeligt, mens 91 % af fåreholderne fandt lammedødsfald betydningsfulde, og ligeledes 91 % fandt det betydningsfuldt, når lam forsvandt.

Fåreholderne gav desuden udtryk for, at det var vanskeligt at identificere forsvindings- og dødsårsager hos lam: Ingen af de adspurgte fåreholdere fandt det let at identificere dødsårsagen, mens 25 (56%) beskrev det som *ekstremt vanskeligt* og 17 som *noget vanskeligt*. Sammenlagt beskrev 93% af fåreholderne det som *ekstremt vanskeligt* eller *noget vanskeligt*. Ingen fåreholder angav at være sikker på årsagen, når et lam gik tabt.



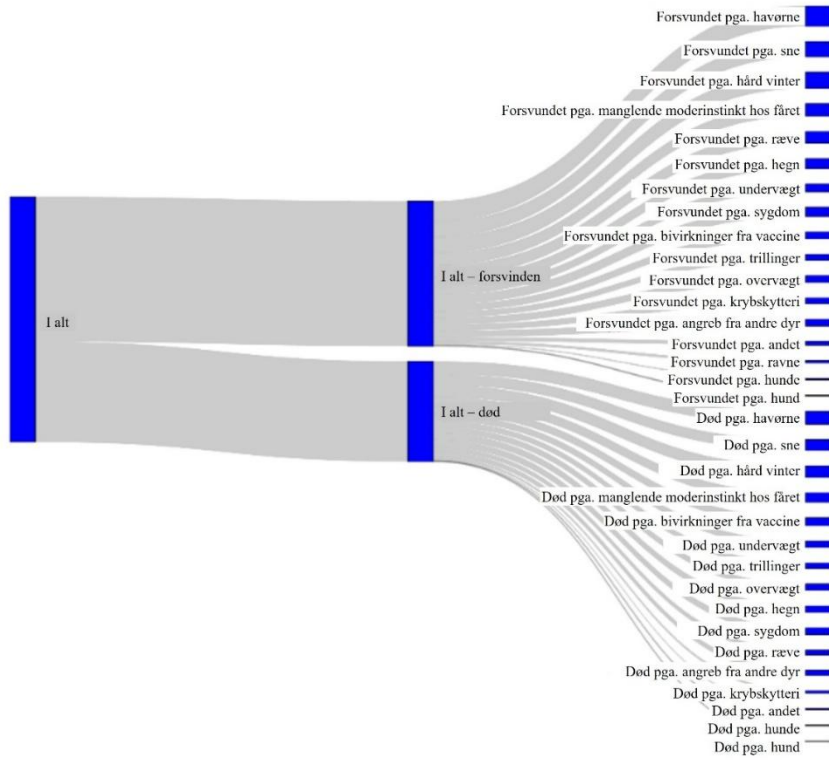
Figur 5 og 6 viser fåreholdernes oplysninger om årsager til, at deres lam forsvinder eller dør, i alt 17 årsager. Det er vigtigt at fremhæve, at alle nævnte årsager er repræsenteret hver for sig for at sikre en retvisende oversigt over fåreholdernes oplyste årsager til tab, uanset tilsyneladende ligheder eller overlap mellem årsagerne. For eksempel er hund og hunde oplyst som to forskellige og adskilte årsager, ligesom hård vinter og sne er adskilt. Adskillelsen og nuanceringen er vigtig i den indledende præsentation af data, da omstændighederne potentielt kan være vidt forskellige trods de mulige ligheder og overlap. I et videre arbejde med tolkning og kvalitativ opfølgning på data kan sammenhænge mellem årsagerne i sig selv undersøges nærmere.



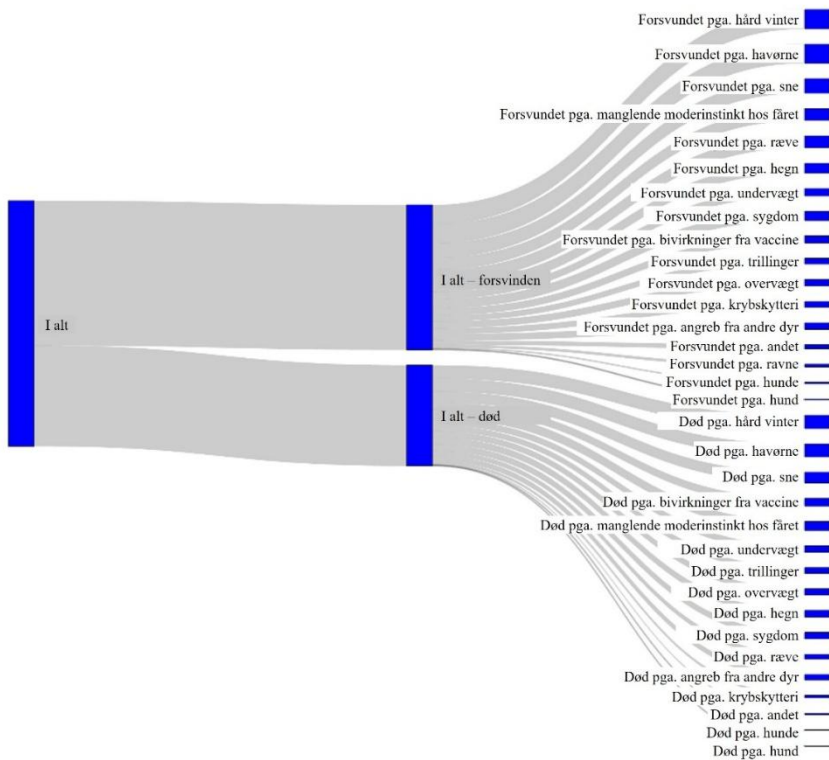
Figur 5 viser, at fåreholderne anså den væsentligste, enkeltstående årsag til lammenes forsvinden og død i 2022 for at være havørne. Som nr. 2 og 3 nævnte fåreholderne henholdsvis sne og hård vinter. I 2023 anså de den væsentligste, enkeltstående årsag til lammenes forsvinden og død for at være hård vinter, mens henholdsvis havørne og sne blev anset som nr. 2 og 3.



Tab af lam i 2022



Tab af lam i 2023

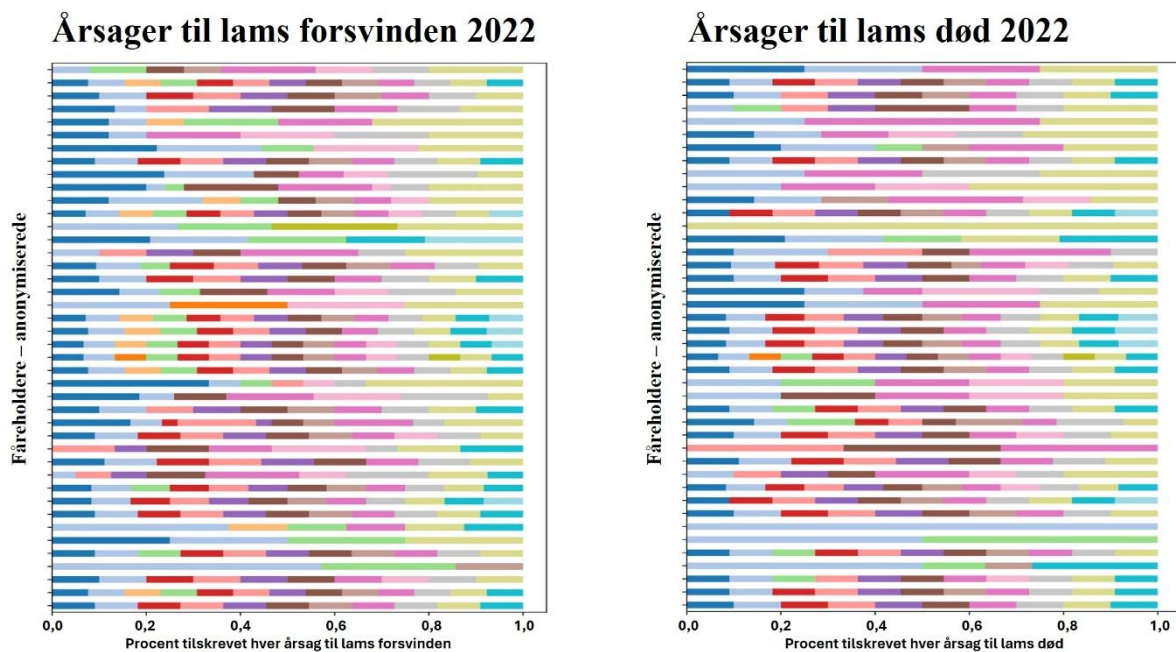


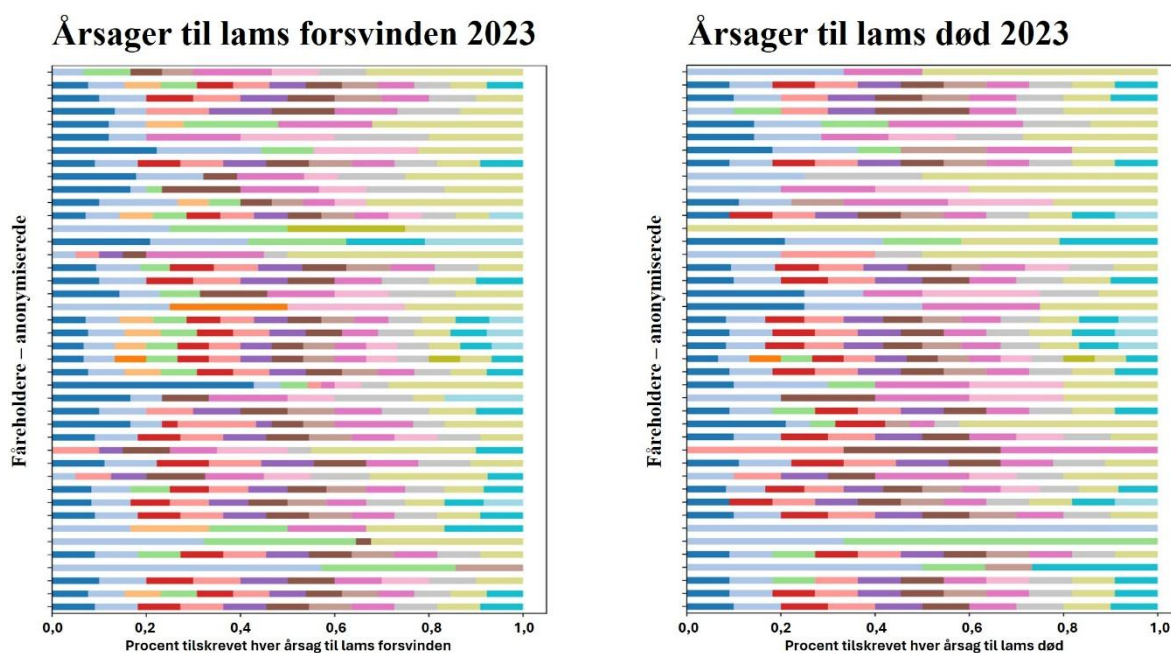
Figur 5: Det samlede antal tabte lam og deres tilskrevne årsager til forsvinden eller død, 2022 og 2023.

Følgende årsager nævnes (angivet her i samme rækkefølge som i spørgeskemaet, Appendix 2):

- Sne
- Havørne
- Angrebet af hund
- Ravne
- Ræve
- Trillinger
- Undervægt
- Overvægt
- Sygdom
- Angrebet af andre dyr
- Manglende moderinstinkt hos fåret/ afvisning af lammet
- Krybskytteri
- Hegn (lam sidder fast)
- Angrebet af hunde
- Hård vinter
- Vaccine
- Andre årsager

Figur 6 viser andelen af alle fåreholderes oplyste dødsfald tilskrevet en given årsag. Manglen på dominans af en given farvestang viser, at stort set ingen enkelt tilskrivning af årsag til forsvinden eller død er væsentligt dominerende blandt fåreholderne, på tværs af undersøgelsesår eller på tværs af alle fåreholderne. Undtagelser fra dette inkluderer hård vinter, der i 2023 forårsagede ødelæggende tab på tværs af alle fårehold. Derudover oplyste en fåreholder, at samtlige lammedødsfald i 2023 skyldtes havørne. Dette adskiller sig markant fra de øvrige fåreholdere og kan muligvis reflektere store lokale forskelle.





Figur 6: Udspecificerede, procentvise tilskrivninger af årsager til lams forsvinden eller død, 2022 og 2023.

Årsager til lams forsvinden og død

- Sne
- Havørne
- Hund
- Ravne
- Ræve
- Trillinger
- Undervægt
- Overvægt
- Sygdom
- Angrebet af andre dyr
- Manglende moderinstinkt hos fåret/ afvisning af lammet
- Krybskytteri
- Hegn (lam sidder fast)
- Hunde
- Hård vinter
- Vaccine
- Andre årsager

Af de 2.446 lam, der gik tabt i 2022, blev 332 – svarende til 13,5 % af de tabte lam – tilskrevet havørne. I 2023 blev havørne tilskrevet 325 af de i alt 2.495 tabte lam, svarende til 13 % af de tabte lam. Seks fåreholdere angav, at havørne havde en væsentligt højere betydning for lams forsvinden eller død i enten 2022 eller 2023 i forhold til øvrige fåreholderes vurdering af de bagvedliggende årsager.

Ser man på potentielle sammenhænge mellem årsagerne, skiller især to årsager sig ud, nemlig hård vinter og sne. Samlet set angives hård vinter og sne som årsag til tabet af 542 lam (22 % af de tabte lam) i 2022 og 588 lam (24 % af de tabte lam) i 2023.

Andelen af en fåreholders tilskrivning af årsag varierer mellem fåreholdere og på tværs af de undersøgte år. Derimod var der ingen markant forskel i fåreholderes vurdering af vanskeligheden ved eller deres evne til at identificere årsagen til et lams død, hvor sikre fåreholderne var mht. dødsårsagen eller betydningen af lams forsvinden eller død. Det kan derfor være relevant at foretage en mere kvalitativ undersøgelse af baggrunden for, at nogle fåreholderes svar på undersøgelsen adskiller sig fra de øvrige fåreholderes vurdering af årsager.

På grund af den store vanskelighed ved at identificere årsagen til et lams død kan de angivne årsager til lammetab eller -dødelighed kun anvendes som vejledende og ikke som egentlige, definitive konklusioner. Andelen af tab, som tilskrives hver enkelt årsag, skal således fortolkes med stor forsigtighed. Det er i sig selv et væsentligt resultat, som understreger behovet for yderligere arbejde og dataindsamling.

Konklusion og anbefalinger

Tab af lam i fjeldet er mere uforudsigeligt end lammedødelighed inden udsætning i fjeldet, og årsagerne er komplekse og ofte overlappende. På baggrund af den nuværende viden ser den største gevinst i at reducere lammetab ud til at findes i bedre lokal overvågning, risikokortlægning og tilpasset strategi – snarere end generelle, landsdækkende indsatser.

Styrket fjeldovervågning og GPS-baseret sporing af lam i pilotområder

For at forbedre beskyttelsen af lam i fjeldområder kan der indføres overvågning, hvor GPS-teknologi anvendes til at spore lammenes bevægelser. Dette giver bedre indsigt i deres færden og muliggør hurtig reaktion ved potentielle trusler, især i udvalgte pilotområder.

Tidlig varsling af vejrforhold og koordinering af udsætningstidspunkter

Ved at implementere systemer til tidlig varsling af vejrforhold kan udsætningen af lam i fjeldet koordineres mere præcist. Målet er at undgå højrisikoforhold, der kan true dyrenes trivsel og overlevelse, for eksempel kraftig nedbør, kulde, storme eller sammenfald med fjeldørredens nedgang på tidspunkter og lokationer, som tiltrækker havørne. Alternativt eller som supplement kan der i områder med store forekomster af havørne anvendes ørneskræmmere eller fokuseres på at hyrde lammene i de første sårbare uger, se nedenfor.



Etablering af lokale beredskaber ved ekstreme vejrforhold

Lokale beredskaber kan oprettes med henblik på at kunne gribe ind hurtigt ved ekstreme vejrforhold. Det kan for eksempel være nødvendigt at flytte dyrene til lavereliggende og mere beskyttede områder, hvor forholdene er mere gunstige.

Systematisk registrering af rovdyraktivitet på lokalitetsniveau

Undersøgelsen har ikke dokumenteret ændret jagtadfærd hos havørne i Grønland. Eventuelle hypoteser om samarbejdende adfærd kræver systematiske vildt- og feltstudier, før de kan anvendes i forvaltningsmæssige vurderinger. Der kan således arbejdes med en mere systematisk registrering af rovdyraktivitet generelt, som med fordel kan foretages på udpræget lokalt niveau. Disse data kan bruges til at målrette afværgetiltag, hvor tabene af lam er størst og dermed styrke beskyttelsen af lammene i de mest udsatte områder. Der kan eventuelt etableres forsøg med anvendelse af skræmmemidler.

Øget fokus på hyrning og robusthed i lammenes første uger

Der kan lægges større vægt på at hyrde lammene aktivt i de første uger efter udsætning, hvor de er mest sårbare. Alternativt kan udsætningen udskydes, indtil lammene er blevet mere robuste og bedre rustet til at klare fjeldets udfordringer, hvilket dog afhænger af staldplads. Det anbefales, at der udveksles erfaringer i produktionsmetoder på tværs af fåreholdere, der oplever forskellige grader af tab af lam i fjeldet.

Videre arbejde med data om lammedødelighed

Interviewresultaterne fra nærværende undersøgelse viser områder, hvor yderligere undersøgelser kan være gavnlige. Blandt andet er usikkerheden mht. årsagen til lams forsvinden eller død pt. stor. For at kunne drage mere præcise konklusioner bør interviewundersøgelserne derfor suppleres med andre datakilder, herunder veterinærdata, feltobservationer og vildtundersøgelser, og over længere tid. Disse kilder kan både informere og kvalificere fortolkningen af interviewresultaterne og samtidig danne grundlag for mere målrettede og evidensbaserede anbefalinger til reduktion af lammetab. Det foreslås derfor, at fremtidigt arbejde kan fokusere på at indsamle supplerende data fra relevante fagmiljøer og feltarbejde.

Kilder som supplement til interviews med fåreholdere

FOLKESTADT, Alv Ottar & Johan Fr. Willgohs. 2019. The White-Tailed Eagle as a Potential Threat to Livestock.

https://www.birdlife.no/innhold/bilder/2019/04/02/5923/havorn_og_beitedyr.pdf

_____ 1990. Bestanden af Havørn *Haliaeetus albicilla* i Grønland, 1985-1989. I: *Dansk Ornitologisk Forenings Tidsskrift*, 84. årgang, nr. 1, s. 37-44.

_____ 1997. Noter om Havørnens adfærd i Grønland. I: *Dansk Ornitologisk Forenings Tidsskrift*, 91. årgang, nr. 4, 151-171.

PINNGORTITALERIFFIK. <https://natur.gl/arter/havoern/>

WILLE, Frank. 1979. Den grønlandske Havørns *Haliaeetus albicilla groenlandicus* Brehm fødevalg – metode og foreløbige resultater. I: *Dansk Ornitologisk Forenings Tidsskrift*, 73. årgang, nr. 1, s. 165–170.

_____ 1987. *Nattoralik – tamatta perput. Hjemmestyrets oplysningskampagne*. Grønlands Hjemmestyre.

WILLE, Frank & Kaj Kampp. 1983. Food of the White-Tailed Eagle *Haliaeetus albicilla* in Greenland, *Holarctic Ecology*, Vol. 6, No. 1 (Feb., 1983), s. 81-88.

WILLE, Frank, Ole Zeeb & Nivi Wille. www.nattoralik.com



Appendix 1

Undersøgelse af lammedødelighed – spørgeskema 1. runde

Sp1 – Introduktion

Hej, mit navn er [xx], og jeg ringer fra Naturdepartementet. Vi kontakter alle fåreholdere for at få jeres råd og perspektiv på, hvad der kan være årsag til, at lam forsvinder eller dør. Vi vil gerne kontakte dig to gange i undersøgelsen. Den første gang er et meget kort opkald. Den anden gang vil vi stille nogle opfølgende spørgsmål. Når undersøgelsen er afsluttet, vil vi dele resultaterne med dig. Vores mål er at hjælpe med at forklare fåreholdernes perspektiv. Har du lidt tid nu til at tale med mig?

Hvis respondenter siger ja, læs følgende op:

Din deltagelse er frivillig. Det tager cirka 10 minutter at gennemføre den her del af undersøgelsen. Du kan vælge ikke at besvare enkelte eller alle spørgsmål. Dine svar er fortrolige og håndteres sikkert. Vi beder dig svare ærligt. Navne og andre identificerende oplysninger, du giver, vil ikke blive brugt i nogen præsentation eller rapport om projektet. Hvis du har spørgsmål senere, kan du ringe til mig på [xx]. Hvis du stadig ønsker at deltage, bedes du sige ja. Tak.

Oftestillede spørgsmål (hvis respondenter spørger)

Hvad er denne undersøgelse?

Undersøgelsen udføres af Naturdepartementet under Grønlands Selvstyre. Vi laver arbejdet i undersøgelsen sammen med dig, SPS og [xx]. [xx] er en [xx] forsker med over ti års erfaring med at arbejde i Grønland.

Hvordan har I fået mine kontaktoplysninger?

Naturdepartementet har anmodet om anonym information om fårehold og kontaktoplysninger fra SPS og Selvstyrets Landbrugsafdeling. For at beskytte dig og projektet har departementet dit telefonnummer, men vi kender ikke dit navn, hvor du bor eller andre personlige identificerbare oplysninger.

Hvorfor laver Naturdepartementet denne undersøgelse?

Beslutningstagere inden for fårehold kender ikke altid fåreholdernes perspektiv. Målet med undersøgelsen er at forklare fåreholdernes syn på lams forsvinden og død, så fåreholderne kan være med til at forme, hvordan fårehold forvaltes.

Hvorfor svare på spørgsmålene?

Dit perspektiv vil forklare den grønlandske måde at drive fårehold på til beslutningstagere. Dit perspektiv kan påvirke, hvordan fårehold forvaltes.

Sp2 – Afklar hvordan fåreholderen vil fortsætte

- Fåreholderen svarede ikke på opkaldet. (1)
- Fåreholderen ønsker ikke at deltage. (2)
- Fåreholderen bad mig ringe tilbage senere. (3)
- Fåreholderen har accepteret at deltage. (4)

Sp3 – Skriv fåreholdernummeret her:

Sp4 – Hvordan går dine forberedelser til lammesæsonen?

Skriv fåreholderens svar her: (1) _____

Sp5 – Hvor mange gimmere og får har du denne sæson?

- Gimmere (1) _____
- Får (2) _____

Sp6 – Vi vil gerne forstå, hvad der kan være årsag til, at lam dør i sommerperioden. Kan du fortælle mig, hvad der kan være årsager til, at et lam dør?

- Dødsårsag 1: (1) _____
- Dødsårsag 2: (2) _____
- Dødsårsag 3: (3) _____
- Dødsårsag 4: (4) _____
- Dødsårsag 5: (5) _____
- Dødsårsag 6: (6) _____
- Dødsårsag 7: (7) _____
- Dødsårsag 8: (8) _____
- Dødsårsag 9: (9) _____
- Dødsårsag 10: (10) _____

Sp7 – Spørg fåreholderen om disse mulige dødsårsager

- Født som trillinger (1)
- Undervægt (2)
- Overvægt (3)
- Blev syg (4)
- Blev angrebet eller nedlagt af et andet dyr (5)
- Manglende moderinstinkt hos fåret/ afvisning af lammet (6)
- Sad fast i hegn (7)
- Uhygiejniske leveforhold (8)
- Angreb fra hunde (9)
- Barske vinter-/klimaforhold (10)

Sp8 – Rangér nu disse dødsårsager

Jeg vil gerne bede dig om at rangere de nævnte dødsårsager. Du kan fortælle mig, hvilke tre af de nævnte årsager, der er de mest almindelige årsager til lammedød om sommeren, og dernæst rangere de tre årsager indbyrdes. 1 er den mest almindelige årsag, og 3 er den mindst almindelige.

Jeg læser listen op, og du fortæller mig, hvilken der er den vigtigste, og hvilken der er den mindst vigtige af din top-3. Jeg kan læse dem igen, hvis du glemmer dem.

_____ Punkt A (17)

_____ Punkt B (18)

_____ Punkt C (19)

Sp9 – Hvor mange lam døde af disse årsager i sommerperioden sidste år? Du kan give et cirka-tal efter hukommelsen.

O Punkt A (antal døde) (1)

_____ O Punkt B (antal døde) (2)

_____ O Punkt C (antal døde) (3)

Sp10 – Kan du give os din e-mailadresse?

O E-mail: (1) _____

Appendix 2

Undersøgelse af lammedødelighed – spørgeskema 2. runde

Sp1 – Hvad er denne undersøgelse?

Denne undersøgelse udføres af Naturdepartementet under Grønlands Selvstyre. Dit perspektiv vil forklare den grønlandske måde at drive fårehold på til beslutningstagere. Dit perspektiv kan påvirke, hvordan fårehold forvaltes. Hvis du deltager, kan du deltage i en lodtrækning om en præmie på 5.000 DKK.

Vil du dele dit perspektiv med os?

- O Ja, lad os komme i gang. (4)
- O Jeg vil gerne vide mere om undersøgelsen. (5)
- O Nej, jeg ønsker ikke at deltage. (6)

Spring til: Slut på undersøgelse, hvis Sp1 = Nej, jeg ønsker ikke at deltage

Spring til: Sp2, hvis Sp1 = Jeg vil gerne vide mere om undersøgelsen

Gå til dette spørgsmål, hvis Sp1 = Jeg vil gerne vide mere om undersøgelsen

Sp2 – Hvad er denne undersøgelse?

Vi laver arbejdet i undersøgelsen sammen med dig, SPS og [xx]. [xx] er en [xx] forsker med mere end ti års erfaring med at arbejde i Grønland.

Hvordan har I fået mine kontaktoplysninger?

Naturdepartementet har anmodet om oplysninger om fårehold og kontaktoplysninger fra SPS og Selvstyrets Landbrugsafdeling. For at beskytte dig og projektet har departementet dit registreringsnummer, e-mail og telefonnummer, men vi kender ikke dit navn, hvor du bor eller andre personlige identificerbare oplysninger.

Hvorfor laver Naturdepartementet denne undersøgelse?

Beslutningstagere inden for fårehold kender ikke altid fåreholdernes perspektiv. Målet med undersøgelsen er at forklare fåreholdernes syn på lams forsvinden og død, så fåreholderne kan være med til at forme, hvordan fårehold forvaltes.

Hvorfor svare på spørgsmålene?

Dit perspektiv vil forklare den grønlandske måde at drive fårehold på til beslutningstagere. Dit perspektiv kan påvirke, hvordan fårehold forvaltes. Hvis du gennemfører undersøgelsen, deltager du også i lodtrækningen om en præmie på 5.000 DKK. Dette vil foregå ved SPS-mødet i Qaqortoq².

Vil du deltage i undersøgelsen?

² Lodtrækning blev udsat grundet rejseaflysninger pga. vejr. Lodtrækning vil finde sted efter afslutning af den offentlige høring af nærværende rapport.

- Ja, lad os komme i gang. (4)
- Jeg vil gerne ringes op. (5)
- Nej, jeg ønsker ikke at deltage. (6)

Spring til: Slut på undersøgelse, hvis Sp2 = Nej, jeg ønsker ikke at deltage

Gå til dette spørgsmål, hvis Sp2 = Jeg vil gerne ringes op

Sp3 – Oplys dit telefonnummer samt dato og tidspunkt, hvor vi må ringe dig op

- Telefonnummer (1) _____
- Dato (2) _____
- Tidspunkt (3) _____
- Fåreholdernummer (4) _____

Spring til: Sp5, hvis fåreholdernummer allerede er udfyldt

Sp4 – Skriv fåreholdernummeret her:

Sp5 – Hvor stort et problem er lammedød i sommerperioden?

- Meget ubetydeligt (71)
 - Delvist ubetydeligt (72)
 - Neutral (73)
 - Delvist betydeligt (74)
 - Meget betydeligt (75)
-

Sp6 – Hvor stort et problem er det, at lam forsvinder og aldrig bliver fundet i sommerperioden?

- Meget ubetydeligt (71)
 - Delvist ubetydeligt (72)
 - Neutral (73)
 - Delvist betydeligt (74)
 - Meget betydeligt (75)
-

Sp7 – Vælg alle årsager til lammedød i sommerperioden

- Sne (2)
- Havørne (4)
- Angrebet af hund (5)
- Ravne (6)
- Ræve (7)

- Født som trillinger (9)
 - Undervægt (10)
 - Overvægt (11)
 - Blev syg (12)
 - Blev angrebet eller nedlagt af et andet dyr (13)
 - Manglende moderinstinkt hos fåret/ afvisning af lammet (14)
 - Krybskytteri (inkl. qivitut) (8)
 - Sad fast i hegn (15)
 - Angrebet af hunde (16)
 - Hårde vinter-/klimaforhold (17)
 - Tbrand-injektion (18)
 - Andet (skriv her) (19)
-

Sp8 – Vælg alle årsager til at lam forsvinder og aldrig bliver fundet i sommerperioden

- Sne (2)
 - Havørne (4)
 - Angrebet af hund (5)
 - Ravne (6)
 - Ræve (7)
 - Født som trillinger (9)
 - Undervægt (10)
 - Overvægt (11)
 - Blev syg (12)
 - Blev angrebet eller nedlagt af et andet dyr (13)
 - Manglende moderinstinkt hos fåret/ afvisning af lammet (14)
 - Krybskytteri (inkl. qivitut) (8)
 - Sad fast i hegn (15)
 - Angrebet af hunde (16)
 - Hårde vinter-/klimaforhold (17)
 - Tbrand-injektion (18)
 - Andet (skriv her) (19)
-

Sp9 – Indtast antal lam, der døde, og antal lam, der forsvandt og aldrig blev fundet i sommerperioden. Hvis nul, skriv '0':

År	Lam fundet døde (2)	Lam forsvundet og aldrig fundet (4)
2022 (1)	_____	_____

År	Lam fundet døde (2)	Lam forsvundet og aldrig fundet (4)
2023 (2)	_____	_____

Sp10 – Du nævnte, at $\{\text{Sp9/ChoiceNumericEntryValue/1/2}\}$ lam blev fundet døde i 2022 og $\{\text{Sp9/ChoiceNumericEntryValue/2/2}\}$ lam blev fundet døde i 2023.

Hvorfor døde de? Angiv venligst **dødsårsagerne** nedenfor. Hvis nul, skriv '0':

Årsag	2022 (1)	2023 (4)
Sne (x2)		
Havørne (x4)		
Angrebet af hund (x5)		
Ravne (x6)		
Ræve (x7)		
Født som trillinger (x9)		
Undervægt (x10)		
Overvægt (x11)		
Blev syg (x12)		
Blev angrebet eller nedlagt af et andet dyr (x13)		
Manglende moderinstinkt hos fåret/ afvisning af lammet (x14)		
Krybskytteri (inkl. qivitut) (x8)		
Sad fast i hegn (x15)		
Angrebet af hunde (x16)		
Hårde vinter-/klimaforhold (x17)		
Tbrand-injektion (x18)		
Andet (skriv her) (x19)		

Sp11 – Du nævnte, at $\{\text{Sp9/ChoiceNumericEntryValue/1/4}\}$ og $\{\text{Sp9/ChoiceNumericEntryValue/2/4}\}$ lam forsvandt og aldrig blev fundet i sommerperioden i henholdsvis 2022 og 2023.

Hvorfor forsvandt de? Angiv venligst årsagerne til deres forsvinden nedenfor. Hvis nul, skriv '0':

Årsag	2022	2023
Sne (x2)		
Havørne (x4)		
Angrebet af hund (x5)		
Ravne (x6)		
Ræve (x7)		
Født som trillinger (x9)		
Undervægt (x10)		
Overvægt (x11)		
Blev syg (x12)		
Blev angrebet eller nedlagt af et andet dyr (x13)		
Manglende moderinstinkt hos fåret/ afvisning af lammet (x14)		
Krybskytteri (inkl. qivitut) (x8)		
Sad fast i hegn (x15)		
Angrebet af hunde (x16)		
Hårde vinter-/klimaforhold (x17)		
Tbrand-injektion (x18)		
Andet (skriv her) (x19)		

Sp12 – Hvad gør du i øjeblikket for at forhindre lammedød i sommerperioden?

Sp13 – Hvad gør du i øjeblikket for at forhindre, at lam forsvinder og aldrig bliver fundet i sommerperioden?

Sp14 – Hvor svært er det for dig at identificere dødsårsagen for et lam i sommerperioden?

- Meget svært (11)
- Delvist svært (12)
- Hverken let eller svært (13)
- Delvist let (14)
- Meget let (15)

Sp15 – Hvor ofte ved du, hvad dødsårsagen er for et lam i sommerperioden?

- Aldrig (20)
- Nogle gange (21)
- Cirka halvdelen af gangene (22)
- De fleste gange (23)
- Altid (24)

Sp16 – Hvad ville du gerne gøre, men er ikke i stand til, for at forhindre lammedød og forsvinden i sommerperioden?

Sp17 – Hvad gør det svært for dig at tage forebyggende tiltag for at undgå lammedød og forsvinden i sommerperioden?

Vælg alle relevante svar:

- Jeg har ikke nok tid (1)
- Jeg har ikke nok medarbejdere (2)
- Vejret er for uforudsigeligt (3)
- Reglerne belønner ikke forebyggelse (4)
- Området, hvor lammene græsser, er for stort til at dække (5)
- Jeg kan ikke forhindre lammedød eller forsvinden; det er uden for min kontrol (12)
- Andet (skriv her) (6) _____

Sp18 – Er der noget andet, du synes, vi bør vide?

Sp19 – Vil du gerne deltage i lodtrækningen om præmien (værdi 5.000 DKK)?

Vinderen udtrækkes under SPS-mødet 2024 i Qaqortoq.

- Nej (21)
- Ja (22)

